

# Dell™ Inspiron™ 1011 Руководство по обслуживанию

[Подготовка к работе](#)  
[Аккумулятор](#)  
[Клавиатура](#)  
[Жесткий диск](#)  
[Упор для рук](#)  
[Скоба крепления упора для рук](#)  
[Платы связи](#)  
[Плата индикаторов состояния питания/аккумулятора](#)  
[Динамики](#)  
[Встроенная плата Bluetooth](#)

[Плата кнопки питания](#)  
[Плата USB и SIM-карты](#)  
[Разъем адаптера переменного тока](#)  
[Системная плата](#)  
[Память](#)  
[Батарея типа «таблетка»](#)  
[Дисплей](#)  
[Камера](#)  
[Перепрограммирование BIOS](#)

---

## Примечания, предупреждения и предостережения

 **ПРИМЕЧАНИЕ.** Содержит важную информацию, которая помогает более эффективно работать с компьютером.

 **ПРЕДУПРЕЖДЕНИЕ.** Указывает на опасность повреждения оборудования или потери данных и подсказывает, как этого избежать.

 **ОСТОРОЖНО!** Указывает на потенциальную опасность повреждения оборудования, получения травмы или на угрозу для жизни.

---

Информация, содержащаяся в данном документе, может быть изменена без уведомления.  
© Корпорация Dell, 2009. Все права защищены.

Воспроизведение этих материалов в любой форме без письменного разрешения Dell Inc. строго запрещается.

В данном тексте использованы следующие товарные знаки: *Dell*, логотип *DELL* и *Inspiron* являются товарными знаками Dell Inc.; *Bluetooth* является охраняемым товарным знаком, принадлежащим Bluetooth SIG, Inc., и используется корпорацией Dell по лицензии; *Microsoft* и *Windows* являются товарными знаками либо охраняемыми товарными знаками корпорации Microsoft в США и/или других странах.

В данном документе могут использоваться другие товарные знаки и торговые наименования для обозначения фирм, заявляющих на них права, или продукции таких фирм. Компания Dell не претендует на права собственности в отношении каких-либо товарных знаков и торговых наименований, кроме своих собственных.

Модель PP19S

Апрель 2009 г.    Ред. A00

[Назад на страницу содержания](#)

## Разъем адаптера переменного тока

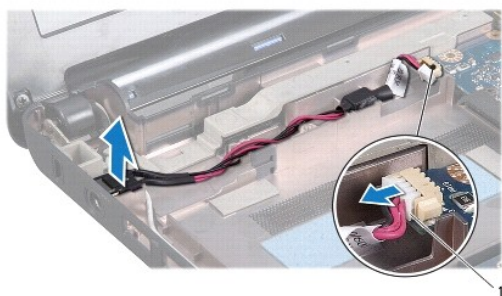
Dell™ Inspiron™ 1011 Руководство по обслуживанию

- [Снятие разъема адаптера переменного тока](#)
- [Установка разъема адаптера переменного тока](#)

- ⚠ ОСТОРОЖНО!** Перед началом работы с внутренними компонентами компьютера прочитайте инструкции по технике безопасности, прилагаемые к компьютеру. Дополнительные сведения по практическим вопросам безопасности см. на главной веб-странице, посвященной соответствию нормативам: [www.dell.com/regulatory\\_compliance](http://www.dell.com/regulatory_compliance).
- ⚠ ВНИМАНИЕ!** Во избежание электростатического разряда следует заземлиться, используя антистатический браслет или периодически прикасаясь к неокрашенной металлической поверхности.
- ⚠ ВНИМАНИЕ!** Ремонт компьютера должны выполнять только квалифицированные специалисты по обслуживанию. Гарантия не распространяется на повреждения, причиной которых стало не санкционированное корпорацией Dell™ техническое обслуживание.
- ⚠ ВНИМАНИЕ!** Во избежание повреждения системной платы извлеките основной аккумулятор (см. раздел [Извлечение аккумулятора](#)) перед началом работы с внутренними компонентами компьютера.

### Снятие разъема адаптера переменного тока

1. Следуйте инструкциям, описанным в разделе [Подготовка к работе](#).
2. Извлеките аккумулятор (см. раздел [Извлечение аккумулятора](#)).
3. Снимите клавиатуру (см. раздел [Извлечение клавиатуры](#)).
4. Снимите упор для рук (см. раздел [Снятие упора для рук](#)).
5. Извлеките жесткий диск (см. раздел [Извлечение жесткого диска](#)).
6. Снимите скобу крепления упора для рук (см. раздел [Снятие скобы крепления упора для рук](#)).
7. Извлеките плату USB и SIM-карты (см. раздел [Извлечение платы USB и SIM-карты](#)).
8. Отключите соединительный кабель адаптера переменного тока от разъема на системной плате.
9. Приподнимите разъем кабеля адаптера переменного тока и извлеките из основания компьютера.



1	разъем кабеля адаптера переменного тока
---	---

### Установка разъема адаптера переменного тока

1. Установите разъем адаптера переменного тока на системную плату.

2. Подключите соединительный кабель адаптера переменного тока к разъему на системной плате.
  3. Установите на место плату USB и SIM-карты (см. раздел [Установка платы USB и SIM-карты](#)).
  4. Установите на место скобу крепления упора для рук (см. раздел [Установка скобы крепления упора для рук](#)).
  5. Установите на место жесткий диск (см. раздел [Установка жесткого диска](#)).
  6. Установите на место упор для рук (см. раздел [Установка упора для рук](#)).
  7. Установите на место клавиатуру (см. раздел [Обратная установка клавиатуры](#)).
  8. Установите на место аккумулятор (см. раздел [Замена аккумулятора](#)).
- 

[Назад на страницу содержания](#)

[Назад на страницу содержания](#)

## Плата индикаторов состояния питания/аккумулятора

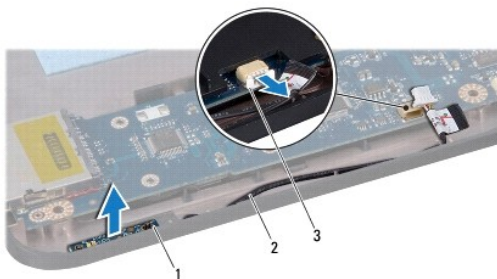
Dell™ Inspiron™ 1011 Руководство по обслуживанию

- [Извлечение платы индикаторов состояния питания/аккумулятора](#)
- [Установка платы индикаторов состояния питания/аккумулятора](#)

- ⚠ ОСТОРОЖНО!** Перед началом работы с внутренними компонентами компьютера прочитайте инструкции по технике безопасности, прилагаемые к компьютеру. Дополнительные сведения по практическим вопросам безопасности см. на главной веб-странице, посвященной соответствию нормативам: [www.dell.com/regulatory\\_compliance](http://www.dell.com/regulatory_compliance).
- ⚠ ВНИМАНИЕ!** Во избежание электростатического разряда следует заземлиться, используя антистатический браслет или периодически прикасаясь к неокрашенной металлической поверхности.
- ⚠ ВНИМАНИЕ!** Ремонт компьютера должны выполнять только квалифицированные специалисты по обслуживанию. Гарантия не распространяется на повреждения, причиной которых стало не санкционированное корпорацией Dell™ техническое обслуживание.
- ⚠ ВНИМАНИЕ!** Во избежание повреждения системной платы извлеките основной аккумулятор (см. раздел [Извлечение аккумулятора](#)) перед началом работы с внутренними компонентами компьютера.

### Извлечение платы индикаторов состояния питания/аккумулятора

1. Следуйте инструкциям, описанным в разделе [Подготовка к работе](#).
2. Извлеките аккумулятор (см. раздел [Извлечение аккумулятора](#)).
3. Снимите клавиатуру (см. раздел [Извлечение клавиатуры](#)).
4. Снимите упор для рук (см. раздел [Снятие упора для рук](#)).
5. Извлеките жесткий диск (см. раздел [Извлечение жесткого диска](#)).
6. Снимите скобу крепления упора для рук (см. раздел [Снятие скобы крепления упора для рук](#)).
7. Отсоедините кабель платы индикаторов состояния питания/аккумулятора от разъема системной платы, если эта операция не была выполнена при снятии скобы крепления упора для рук.
8. Приподнимите плату индикаторов состояния питания/аккумулятора и извлеките ее из основания компьютера.



1	плата индикаторов состояния питания/аккумулятора	2	кабель платы индикаторов состояния питания/аккумулятора
3	разъем кабеля платы индикаторов состояния питания/аккумулятора		

### Установка платы индикаторов состояния питания/аккумулятора

1. Совместите отверстия платы индикаторов состояния питания/аккумулятора с выступом на основании компьютера и сохраните это расположение.

2. Подсоедините кабель платы индикаторов состояния питания/аккумулятора к разъему на системной плате.
  3. Установите на место скобу крепления упора для рук (см. раздел [Установка скобы крепления упора для рук](#)).
  4. Установите на место жесткий диск (см. раздел [Установка жесткого диска](#)).
  5. Установите на место упор для рук (см. раздел [Установка упора для рук](#)).
  6. Установите на место клавиатуру (см. раздел [Обратная установка клавиатуры](#)).
  7. Установите на место аккумулятор (см. раздел [Замена аккумулятора](#)).
- 

[Назад на страницу содержания](#)

[Назад на страницу содержания](#)

## Подготовка к работе

Dell™ Inspiron™ 1011 Руководство по обслуживанию

- [Рекомендуемые инструменты](#)
- [Выключение компьютера](#)
- [Подготовка к работе с внутренними компонентами компьютера](#)

В этом разделе описывается порядок снятия и установки компонентов компьютера. Если не указано иное, каждая процедура подразумевает соблюдение следующих условий.

1. Выполнены шаги, описанные в разделах [Выключение компьютера](#) и [Подготовка к работе с внутренними компонентами компьютера](#).
1. Прочитана информация по технике безопасности, прилагаемая к компьютеру.
1. Компонент можно заменить или (если он был приобретен отдельно) установить, выполнив процедуру извлечения/снятия в обратном порядке.

---


## Рекомендуемые инструменты

Для выполнения процедур, описанных в этом документе, могут потребоваться следующие инструменты:

1. малая шлицевая отвертка;
1. крестовая отвертка;
1. пластмассовая палочка;
1. компакт-диск с программой обновления BIOS или исполняемая программа обновления BIOS, которую можно найти на веб-узле технической поддержки компании Dell по адресу [support.dell.com](http://support.dell.com)

---

## Выключение компьютера

 **ВНИМАНИЕ!** Во избежание потери данных сохраните и закройте все открытые файлы и выйдите из всех открытых программ, прежде чем выключать компьютер.

1. Сохраните и закройте все открытые файлы и выйдите из всех программ.
2. Завершите работу операционной системы.

*Windows® XP*

Нажмите **Пуск** → **Выключение** → **Выключение**.

*Ubuntu® - Рабочий стол Dell:*

Нажмите  → **Quit (Выход)**  → **Shut down (Выключение)**.

*Ubuntu ~ Классический рабочий стол:*

Нажмите  → **Shut down (Выключение)**.


3. Убедитесь, что компьютер и все подключенные внешние устройства выключены. Если компьютер и подключенные устройства не выключились автоматически при завершении работы операционной системы, нажмите и не отпускайте кнопку питания, пока компьютер не выключится.


---

## Подготовка к работе с внутренними компонентами компьютера

Соблюдайте приведенные ниже инструкции по технике безопасности во избежание повреждения компьютера и для собственной безопасности.

 **ОСТОРОЖНО!** Перед началом работы с внутренними компонентами компьютера прочитайте инструкции по технике безопасности, прилагаемые к компьютеру. Дополнительные сведения по вопросам безопасности см. на веб-странице, посвященной соответствию нормативам: [www.dell.com/regulatory\\_compliance](http://www.dell.com/regulatory_compliance).

 **ВНИМАНИЕ!** Осторожно обращайтесь с компонентами и платами. Не следует дотрагиваться до компонентов и контактов платы. Держите плату за края или металлическую монтажную скобу. Такие компоненты, как процессор, следует держать за края, а не за контакты.

 **ВНИМАНИЕ!** Ремонт компьютера должны выполнять только квалифицированные специалисты. Гарантия не распространяется на повреждения, причиной которых стало обслуживание без разрешения компании Dell.

△ **ВНИМАНИЕ!** При отсоединении кабеля тяните его за разъем или язычок, но не за сам кабель. У некоторых кабелей есть разъемы с фиксирующими лапками. Перед отсоединением такого кабеля необходимо нажать на них. При разъединении разъемов старайтесь разносить их по прямой линии, чтобы не погнуть контакты. Перед подключением кабеля убедитесь, что разъемы правильно расположены относительно друг друга.

△ **ВНИМАНИЕ!** Во избежание повреждения компьютера выполните следующие шаги, прежде чем приступать к работе с внутренними компонентами компьютера.

1. Чтобы не поцарапать крышку компьютера, работы следует выполнять на плоской и чистой поверхности.
2. Выключите компьютер. Смотрите раздел [Выключение компьютера](#).

△ **ВНИМАНИЕ!** При отсоединении сетевого кабеля сначала отсоедините кабель от компьютера, а затем отсоедините кабель от сетевого устройства.

3. Отсоедините от компьютера все телефонные и сетевые кабели.
4. Нажмите на любые платы, установленные в устройство чтения карт памяти, чтобы извлечь их.
5. Отключите компьютер и все подключенные устройства от электросети.
6. Извлеките аккумулятор (см. раздел [Извлечение аккумулятора](#)).
7. Переверните компьютер вверх дном, откройте дисплей и нажмите кнопку питания, чтобы снять статическое электричество с системной платы.

---

[Назад на страницу содержания](#)


[Назад на страницу содержания](#)

## Перепрограммирование BIOS

Dell™ Inspiron™ 1011 Руководство по обслуживанию

- [Перепрограммирование BIOS с компакт-диска](#)
- [Перепрограммирование BIOS с жесткого диска](#)
- [Перепрограммирование BIOS в Ubuntu](#)


Если компакт-диск с программой для обновления BIOS поставляется с новой системной платой, перепрограммируйте BIOS с этого компакт-диска. Если у вас нет компакт-диска с программой для обновления BIOS, перепрограммируйте BIOS с жесткого диска.

 **ПРИМЕЧАНИЕ.** В данном компьютере нет встроенного оптического дисковода. Используйте внешний оптический дискковод или любое внешнее запоминающее устройство для выполнения процедур, связанных с дисками.

---

### Перепрограммирование BIOS с компакт-диска

1. Убедитесь в правильности подключения адаптера переменного тока и установки основного аккумулятора.

 **ПРИМЕЧАНИЕ.** Если вы используете компакт-диск с программой для обновления BIOS, чтобы перепрограммировать BIOS, настройте компьютер на загрузку с компакт-диска, прежде чем вставлять компакт-диск.

2. Вставьте компакт-диск с программой для обновления BIOS и перезапустите компьютер. Следуйте инструкциям, отображаемым на экране. Компьютер продолжит загрузку и выполнит обновление BIOS. После перепрограммирования компьютер автоматически перезапустится.
  3. Нажмите клавишу <F2> во время самотестирования при включении питания, чтобы войти в программу настройки системы.
  4. Нажмите клавишу <P9>, чтобы восстановить настройки компьютера по умолчанию.
  5. Нажмите клавишу <Esc>, выберите **Save changes and reboot** (Сохранить изменения и перезагрузить компьютер) и нажмите клавишу <Enter>, чтобы сохранить изменения конфигурации.
  6. Извлеките компакт-диск с программой для обновления BIOS из дисковода и перезапустите компьютер.
- 


### Перепрограммирование BIOS с жесткого диска

1. Убедитесь, что адаптер переменного тока подключен, основной аккумулятор правильно установлен, а сетевой кабель подсоединен.
  2. Включите компьютер.
  3. Найдите файл с последним обновлением BIOS для данного компьютера на веб-узле [support.dell.com](http://support.dell.com).
  4. Для загрузки файла нажмите **Download Now** (Загрузить).
  5. Если откроется окно **Export Compliance Disclaimer** (Оговорка о соблюдении правил экспорта), нажмите **Yes, I Accept this Agreement** (Да, я принимаю условия данного соглашения).  
Откроется окно **File Download** (Загрузка файла).
  6. Нажмите **Save this program to disk** (Сохранить программу на диске), а затем нажмите **OK**.  
Откроется окно **Save In** (Сохранить в).
  7. Нажмите стрелку вниз для отображения меню **Save In** (Сохранить в), выберите **Desktop** (Рабочий стол), а затем нажмите **Save** (Сохранить).  
Начнется загрузка файла на рабочий стол.
  8. Когда появится окно **Download Complete** (Загрузка завершена), нажмите **Close** (Закреть).  
На рабочем столе появится значок, название которого будет соответствовать загруженному файлу обновления BIOS.
  9. Дважды щелкните значок на рабочем столе и следуйте указаниям на экране.
- 

### Перепрограммирование BIOS в Ubuntu

1. Убедитесь, что адаптер переменного тока подключен, основной аккумулятор правильно установлен, а сетевой кабель подсоединен.



2. Включите компьютер.
  3. Выберите  → **Places (Места)** → **Documents (Документы)**.
  4. Создайте новую папку под названием **BIOS**.
  5. Найдите файл с последним обновлением BIOS для данного компьютера на веб-узле **support.dell.com**.
  6. Для загрузки файла нажмите **Download Now (Загрузить)**.
  7. Если откроется окно **Export Compliance Disclaimer (Оговорка о соблюдении правил экспорта)**, нажмите **Yes, I Accept this Agreement (Да, я принимаю условия данного соглашения)**.  
Откроется окно **File Download (Загрузка файла)**.
  8. Нажмите **Save this program to disk (Сохранить программу на диске)**, а затем нажмите **OK**.  
Откроется окно **Save In (Сохранить в)**.
  9. Нажмите стрелку вниз для отображения меню **Save In (Сохранить в)**, выберите **Documents (Документы)** → **BIOS**, а затем нажмите **Save (Сохранить)**.
  10. Когда появится окно **Download Complete (Загрузка завершена)**, нажмите **Close (Заккрыть)**.  
В папке BIOS появится значок, название которого будет соответствовать загруженному файлу обновления BIOS.
  11. Откройте консольное приложение, работающее в режиме консольной командной строки, и выполните следующее.
    - a. Введите `sudo -s`
    - b. Введите пароль
    - c. Введите `cd Documents`
    - d. Введите `cd BIOS`
    - e. Тип `./1011a00`

Появится строка `flash start...`

После завершения перепрограммирования BIOS компьютер автоматически перезапустится.
- 

[Назад на страницу содержания](#)

[Назад на страницу содержания](#)

## Встроенная плата Bluetooth®

Dell™ Inspiron™ 1011 Руководство по обслуживанию

- [Извлечение платы Bluetooth](#)
- [Установка платы Bluetooth](#)

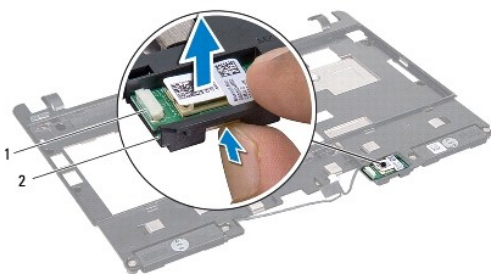
- ⚠ **ОСТОРОЖНО!** Перед началом работы с внутренними компонентами компьютера прочитайте инструкции по технике безопасности, прилагаемые к компьютеру. Дополнительные сведения по практическим вопросам безопасности см. на главной веб-странице, посвященной соответствию нормативам: [www.dell.com/regulatory\\_compliance](http://www.dell.com/regulatory_compliance).
- ⚠ **ВНИМАНИЕ!** Во избежание электростатического разряда следует заземлиться, используя антистатический браслет или периодически прикасаясь к неокрашенной металлической поверхности.
- ⚠ **ВНИМАНИЕ!** Ремонт компьютера должны выполнять только квалифицированные специалисты по обслуживанию. Гарантия не распространяется на повреждения, причиной которых стало не санкционированное корпорацией Dell™ техническое обслуживание.
- ⚠ **ВНИМАНИЕ!** Во избежание повреждения системной платы извлеките основной аккумулятор (см. раздел [Извлечение аккумулятора](#)) перед началом работы с внутренними компонентами компьютера.

Если плата с беспроводной технологией Bluetooth была заказана вместе с компьютером, она уже установлена.

---

### Извлечение платы Bluetooth

1. Следуйте инструкциям, описанным в разделе [Подготовка к работе](#).
2. Извлеките аккумулятор (см. раздел [Извлечение аккумулятора](#)).
3. Снимите клавиатуру (см. раздел [Извлечение клавиатуры](#)).
4. Снимите упор для рук (см. раздел [Снятие упора для рук](#)).
5. Извлеките жесткий диск (см. раздел [Извлечение жесткого диска](#)).
6. Снимите скобу крепления упора для рук (см. раздел [Снятие скобы крепления упора для рук](#)).
7. Вытолкните плату из отсека платы Bluetooth, расположенного в скобе крепления упора для рук.



1	плата Bluetooth	2	отсек платы Bluetooth
---	-----------------	---	-----------------------

---

### Установка платы Bluetooth

1. Установите плату Bluetooth в отсек и нажмите на нее, чтобы она встала на место (при этом раздастся щелчок).
2. Установите на место скобу крепления упора для рук (см. раздел [Установка скобы крепления упора для рук](#)).
3. Установите на место жесткий диск (см. раздел [Установка жесткого диска](#)).
4. Установите на место упор для рук (см. раздел [Установка упора для рук](#)).

5. Установите на место клавиатуру (см. раздел [Обратная установка клавиатуры](#)).

6. Установите на место аккумулятор (см. раздел [Замена аккумулятора](#)).

---

[Назад на страницу содержания](#)

## Камера

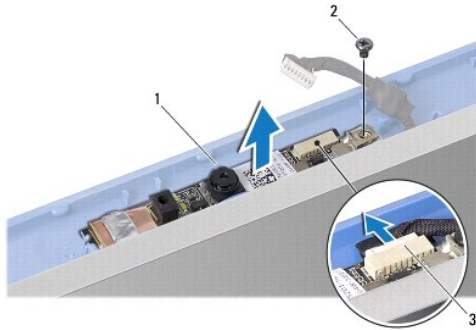
### Dell™ Inspiron™ 1011 Руководство по обслуживанию

- [Извлечение камеры](#)
- [Замена камеры](#)

- ⚠ ОСТОРОЖНО!** Перед началом работы с внутренними компонентами компьютера прочитайте инструкции по технике безопасности, прилагаемые к компьютеру. Дополнительные сведения по практическим вопросам безопасности см. на главной веб-странице, посвященной соответствию нормативам: [www.dell.com/regulatory\\_compliance](http://www.dell.com/regulatory_compliance).
- ⚠ ВНИМАНИЕ!** Заземлитесь для предотвращения возникновения электростатического разряда, надев антистатический браслет или периодически прикасаясь к некрашеной металлической поверхности, например к разъему на задней панели компьютера.
- ⚠ ВНИМАНИЕ!** Ремонт компьютера должны выполнять только квалифицированные специалисты по обслуживанию. Гарантия не распространяется на повреждения, причиной которых стало не санкционированное корпорацией Dell™ техническое обслуживание.
- ⚠ ВНИМАНИЕ!** Во избежание повреждения системной платы извлеките основной аккумулятор (см. раздел [Извлечение аккумулятора](#)) перед началом работы с внутренними компонентами компьютера.
- 

## Извлечение камеры

1. Следуйте инструкциям, описанным в разделе [Подготовка к работе](#).
2. Снимите лицевую панель дисплея (см. раздел [Снятие лицевой панели дисплея](#)).



1	камера	2	винт
3	разъем кабеля камеры		

3. Выверните винт, которым камера крепится к крышке дисплея.
  4. Отсоедините кабель камеры от разъема.
  5. Извлеките плату камеры.
- 

## Замена камеры

1. Подсоедините кабель камеры к разъему.
  2. Совместите отверстие для винта на плате камеры с отверстием для винта на крышке дисплея.
  3. Установите на место винт, которым камера крепится к крышке дисплея.
  4. Установите на место лицевую панель дисплея (см. раздел [Установка лицевой панели](#)).
-



[Назад на страницу содержания](#)

## Батарейка типа «таблетка»

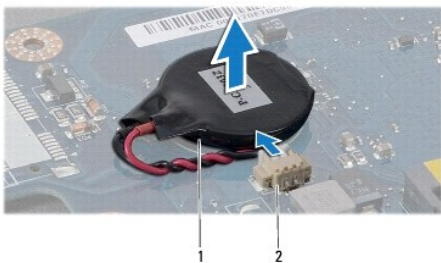
Dell™ Inspiron™ 1011 Руководство по обслуживанию

- [Извлечение батарейки типа «таблетка»](#)
- [Установка батарейки типа «таблетка»](#)

- ⚠ ОСТОРОЖНО!** Перед началом работы с внутренними компонентами компьютера прочитайте инструкции по технике безопасности, прилагаемые к компьютеру. Дополнительные сведения по практическим вопросам безопасности см. на главной веб-странице, посвященной соответствию нормативам: [www.dell.com/regulatory\\_compliance](http://www.dell.com/regulatory_compliance).
- ⚠ ВНИМАНИЕ!** Во избежание электростатического разряда следует заземлиться, используя антистатический браслет или периодически прикасаясь к неокрашенной металлической поверхности.
- ⚠ ВНИМАНИЕ!** Ремонт компьютера должны выполнять только квалифицированные специалисты по обслуживанию. Гарантия не распространяется на повреждения, причиной которых стало не санкционированное корпорацией Dell™ техническое обслуживание.
- ⚠ ВНИМАНИЕ!** Во избежание повреждения системной платы извлеките основной аккумулятор (см. раздел [Извлечение аккумулятора](#)) перед началом работы с внутренними компонентами компьютера.
- 

### Извлечение батарейки типа «таблетка»

1. Следуйте инструкциям, описанным в разделе [Подготовка к работе](#).
2. Выполните инструкции с [шаг 2](#) по [шаг 10](#) в [Извлечение системной платы](#).



1	батарейка типа «таблетка»	2	разъем кабеля батарейки типа «таблетка»
---	---------------------------	---	---

3. Отсоедините кабель батарейки типа «таблетка» от разъема на системной плате.
  4. Приподнимите батарейку типа «таблетка» и извлеките ее из компьютера.
- 

### Установка батарейки типа «таблетка»

1. Установите батарейку типа «таблетка».
  2. Подсоедините кабель батарейки типа «таблетка» к разъему на системной плате.
  3. Выполните инструкции с [шаг 3](#) по [шаг 11](#) в [Установка системной платы](#).
- 

[Назад на страницу содержания](#)

[Назад на страницу содержания](#)

## Дисплей

Dell™ Inspiron™ 1011 Руководство по обслуживанию

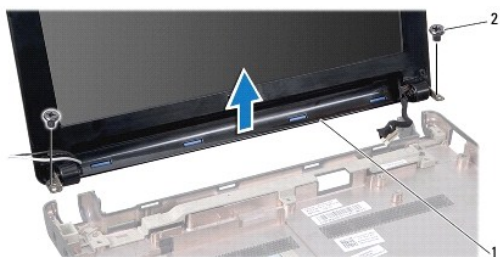
- [Дисплей в сборе](#)
- [Лицевая панель дисплея](#)
- [Панель дисплея](#)
- [Кабель панели дисплея](#)

- ⚠ **ОСТОРОЖНО!** Перед началом работы с внутренними компонентами компьютера прочитайте инструкции по технике безопасности, прилагаемые к компьютеру. Дополнительные сведения по практическим вопросам безопасности см. на главной веб-странице, посвященной соответствию нормативам: [www.dell.com/regulatory\\_compliance](http://www.dell.com/regulatory_compliance).
- ⚠ **ВНИМАНИЕ!** Во избежание электростатического разряда следует заземлиться, используя антистатический браслет или периодически прикасаясь к неокрашенной металлической поверхности.
- ⚠ **ВНИМАНИЕ!** Ремонт компьютера должны выполнять только квалифицированные специалисты. Гарантия не распространяется на повреждения, причиной которых стало не санкционированное корпорацией Dell™ техническое обслуживание.
- ⚠ **ВНИМАНИЕ!** Во избежание повреждения системной платы извлеките основной аккумулятор (см. раздел [Извлечение аккумулятора](#)) перед началом работы с внутренними компонентами компьютера.

## Дисплей в сборе

### Снятие дисплея в сборе

1. Следуйте инструкциям, описанным в разделе [Подготовка к работе](#).
2. Извлеките аккумулятор (см. раздел [Извлечение аккумулятора](#)).
3. Снимите клавиатуру (см. раздел [Извлечение клавиатуры](#)).
4. Снимите упор для рук (см. раздел [Снятие упора для рук](#)).
5. Извлеките жесткий диск (см. раздел [Извлечение жесткого диска](#)).
6. Снимите скобу крепления упора для рук (см. раздел [Снятие скобы крепления упора для рук](#)).
7. Извлеките плату USB и SIM-карты (см. раздел [Извлечение платы USB и SIM-карты](#)).
8. Извлеките разъем адаптера переменного тока (см. раздел [Снятие разъема адаптера переменного тока](#)).
9. Извлеките системную плату, не снимая модуль памяти и батарейку типа «таблетка» (см. [Извлечение системной платы](#)).
10. Запомните, как проложен кабель мини-платы, и извлеките кабели мини-платы из основания компьютера.
11. Выверните два винта, которыми дисплей в сборе крепится к основанию компьютера.



1	дисплей в сборе	2	винты (2)
---	-----------------	---	-----------

12. Приподнимите дисплей в сборе и снимите его с основания компьютера.

## Установка дисплея в сборе

1. Установите дисплей в сборе в соответствующее положение и вверните обратно два винта, которыми дисплей в сборе крепится к основанию компьютера.
2. Уложите кабели мини-плат и подсоедините их к мини-платам, если это применимо (см. раздел [Замена мини-платы](#)).
3. Установите системную плату (см. раздел [Установка системной платы](#)).
4. Установите на место разъем адаптера переменного тока (см. раздел [Установка разъема адаптера переменного тока](#)).
5. Установите на место плату USB и SIM-карты (см. раздел [Установка платы USB и SIM-карты](#)).
6. Установите на место скобу крепления упора для рук (см. раздел [Установка скобы крепления упора для рук](#)).
7. Установите на место жесткий диск (см. раздел [Установка жесткого диска](#)).
8. Установите на место упор для рук (см. раздел [Установка упора для рук](#)).
9. Установите на место клавиатуру (см. раздел [Обратная установка клавиатуры](#)).
10. Установите на место аккумулятор (см. раздел [Замена аккумулятора](#)).

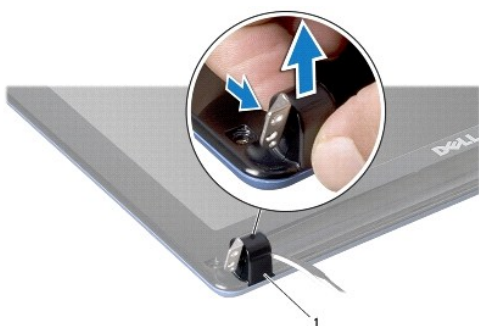
---

## Лицевая панель дисплея

### Снятие лицевой панели дисплея

**⚠ ВНИМАНИЕ!** Лицевая панель чрезвычайно хрупкая. Соблюдайте осторожность во избежание ее повреждения при снятии.

1. Снимите дисплей в сборе (см. раздел [Снятие дисплея в сборе](#)).
2. Нажмите и снимите колпачки шарнирной крышки (по одному с каждой стороны).



1	колпачки шарнирной крышки (2)
---	-------------------------------

3. Снимите две резиновые подкладки (по одной с каждой стороны) с винтов лицевой панели дисплея.
4. Выкрутите два винта с лицевой панели дисплея.
5. Кончиками пальцев осторожно приподнимите внутренний край лицевой панели дисплея.





1	винты (2)	2	резиновые подкладки (2)
3	лицевая панель дисплея		

6. Снимите лицевую панель дисплея.

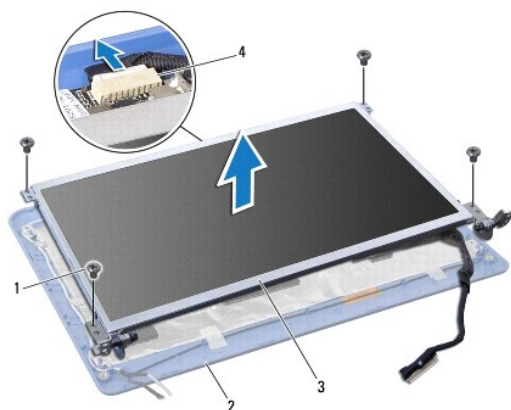
## Установка лицевой панели

1. Совместите лицевую панель с панелью дисплея и осторожно установите на место, при установке раздастся щелчок.
2. Вверните обратно два винта, которыми крепится лицевая панель дисплея.
3. Установите на место две резиновые подкладки (по одной с каждой стороны) с винтов лицевой панели дисплея.
4. Нажмите и установите на место колпачки шарнирной крышки.
5. Установите на место дисплей в сборе (смотрите раздел [Установка дисплея в сборе](#)).

## Панель дисплея

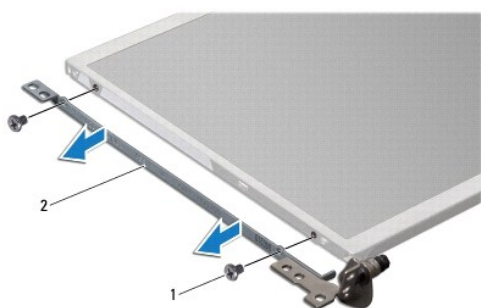
### Снятие панели дисплея

1. Снимите дисплей в сборе (см. раздел [Снятие дисплея в сборе](#)).
2. Снимите лицевую панель дисплея (см. раздел [Снятие лицевой панели дисплея](#)).
3. Отсоедините кабель камеры от разъема кабеля камера на крышке дисплея.
4. Выверните четыре винта, которыми панель дисплея крепится к крышке дисплея.
5. Снимите панель дисплея.



1	винты (4)	2	крышка дисплея
3	панель дисплея	4	разъем кабеля камеры

6. Выверните четыре винта (по два с каждой стороны), которыми скобы панели дисплея крепятся к панели дисплея.



1	винты (4)	2	скобы панели дисплея (2)
---	-----------	---	--------------------------

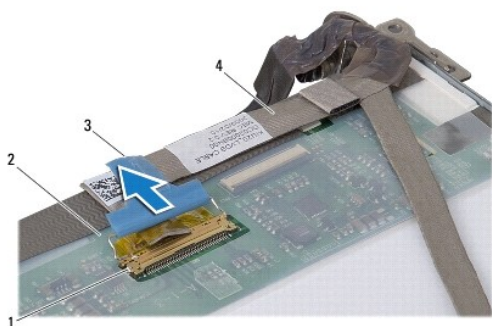
## Установка панели дисплея

1. Прикрепите скобы дисплея к панели дисплея, ввернув обратно два винта с каждой стороны панели дисплея.
2. Совместите отверстия для винтов в панели дисплея с отверстиями в крышке дисплея.
3. Вверните обратно четыре винта, которыми панель дисплея крепится к крышке дисплея.
4. Подключите кабель камеры к разъему кабеля камеры на крышке дисплея.
5. Установите на место лицевую панель дисплея (см. раздел [Установка лицевой панели](#)).
6. Установите на место дисплей в сборе (смотрите раздел [Установка дисплея в сборе](#)).

## Кабель панели дисплея

### Снятие кабеля панели дисплея

1. Следуйте инструкциям, описанным в разделе [Подготовка к работе](#).
2. Снимите дисплей в сборе (см. раздел [Снятие дисплея в сборе](#)).
3. Снимите лицевую панель дисплея (см. раздел [Снятие лицевой панели дисплея](#)).
4. Снимите панель дисплея (см. раздел [Снятие панели дисплея](#)).
5. Переверните панель дисплея и положите ее на чистую поверхность.
6. Приподнимите токопроводящую ленту, которой плоский кабель крепится к разъему платы дисплея, и отсоедините плоский кабель.



1	разъем платы дисплея	2	тыльная сторона панели дисплея
3	токопроводящая лента	4	шлейф

## Установка кабеля панели дисплея

1. Подсоедините плоский кабель к разъему платы дисплея и закрепите его токопроводящей лентой.
2. Установите на место панель дисплея (см. раздел [Установка панели дисплея](#)).
3. Установите на место лицевую панель дисплея (см. раздел [Установка лицевой панели](#)).
4. Установите на место дисплей в сборе (смотрите раздел [Установка дисплея в сборе](#)).

---

[Назад на страницу содержания](#)

[Назад на страницу содержания](#)

## Жесткий диск

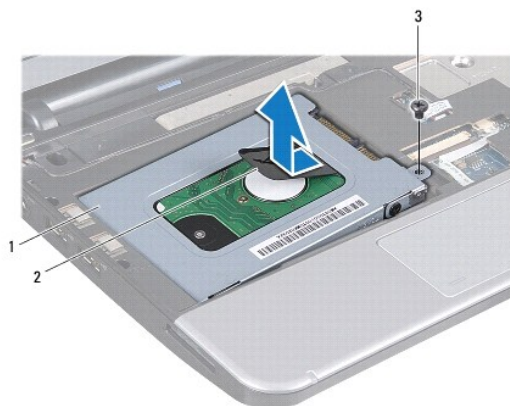
Dell™ Inspiron™ 1011 Руководство по обслуживанию

- [Извлечение жесткого диска](#)
- [Установка жесткого диска](#)

- ⚠ **ОСТОРОЖНО!** Перед началом работы с внутренними компонентами компьютера прочитайте инструкции по технике безопасности, прилагаемые к компьютеру. Дополнительные сведения по практическим вопросам безопасности см. на главной веб-странице, посвященной соответствию нормативам: [www.dell.com/regulatory\\_compliance](http://www.dell.com/regulatory_compliance).
- ⚠ **ОСТОРОЖНО!** Если вы извлекаете из компьютера нагретый жесткий диск, **не касайтесь** металлического корпуса жесткого диска.
- ⚠ **ВНИМАНИЕ!** Во избежание потери данных следует выключить компьютер (см. раздел [Выключение компьютера](#)) перед извлечением жесткого диска. Не извлекайте жесткий диск, пока компьютер включен или находится в режиме сна.
- ⚠ **ВНИМАНИЕ!** Жесткие диски крайне хрупкие. Соблюдайте осторожность при обращении с жестким диском.
- ⚠ **ВНИМАНИЕ!** Ремонт компьютера должны выполнять только квалифицированные специалисты по обслуживанию. Гарантия не распространяется на повреждения, причиной которых стало обслуживание без разрешения компании Dell.
- ⚠ **ВНИМАНИЕ!** Во избежание повреждения системной платы извлеките основной аккумулятор (см. раздел [Извлечение аккумулятора](#)) перед началом работы с внутренними компонентами компьютера.
- 🔍 **ПРИМЕЧАНИЕ.** Корпорация Dell не предоставляет гарантий совместимости или поддержки жестких дисков других поставщиков.
- 🔍 **ПРИМЕЧАНИЕ.** При установке жесткого диска другого производителя необходимо установить операционную систему, драйверы и утилиты на новый жесткий диск (см. *Руководство по технологиям Dell*).

## Извлечение жесткого диска

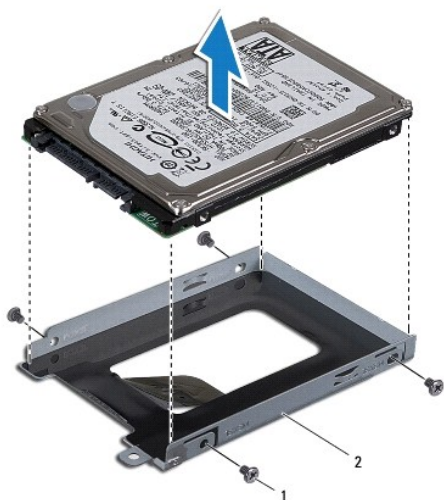
1. Выполните процедуры, описанные в разделе [Подготовка к работе](#).
  2. Извлеките аккумулятор (см. раздел [Извлечение аккумулятора](#)).
  3. Снимите клавиатуру (см. раздел [Извлечение клавиатуры](#)).
- ⚠ **ВНИМАНИЕ!** Извлеченный из компьютера жесткий диск следует хранить в защитной антистатической упаковке (см. раздел «Защита от электростатического разряда» в инструкциях по технике безопасности, прилагаемых к компьютеру).
4. Выверните винт, которым жесткий диск в сборе крепится к основанию компьютера.
  5. Потяните язычок влево, чтобы отсоединить жесткий диск в сборе от соединительной планки.
  6. Приподнимите жесткий диск в сборе и извлеките его из отсека.



1	жесткий диск в сборе	2	язычок	3	винт
---	----------------------	---	--------	---	------

7. Выверните четыре винта, которыми кронштейн жесткого диска крепится к жесткому диску.

8. Приподнимите и снимите кронштейн с жесткого диска.



1	винты (4)	2	каркас жесткого диска
---	-----------	---	-----------------------

---

## Установка жесткого диска

1. Извлеките новый жесткий диск из упаковки. Сохраните первоначальную упаковку, чтобы хранить или пересылать в ней жесткий диск.
2. Выверните четыре винта, которыми кронштейн жесткого диска крепится к жесткому диску.
3. Установите жесткий диск в сборе обратно в отсек.
4. Вставьте жесткий диск в соединительную планку, чтобы он плотно встал на свое место.
5. Вверните обратно винт, которым жесткий диск в сборе крепится к основанию компьютера.
6. Установите на место клавиатуру (см. раздел [Обратная установка клавиатуры](#)).
7. Установите на место аккумулятор (см. раздел [Замена аккумулятора](#)).
8. При необходимости установите операционную систему для компьютера. См. раздел «Восстановление операционной системы» в *Руководстве по установке* или «Восстановление операционной системы Ubuntu» в *Кратком руководстве по Ubuntu*.
9. Установите необходимые драйверы и утилиты для компьютера. Дополнительную информацию смотрите в *Руководстве по технологиям Dell*.

---

[Назад на страницу содержания](#)

[Назад на страницу содержания](#)

## Клавиатура

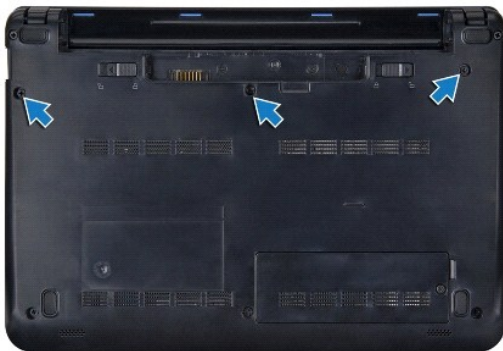
Dell™ Inspiron™ 1011 Руководство по обслуживанию

- [Извлечение клавиатуры](#)
- [Обратная установка клавиатуры](#)

- ⚠ **ОСТОРОЖНО!** Перед началом работы с внутренними компонентами компьютера прочитайте инструкции по технике безопасности, прилагаемые к компьютеру. Дополнительные сведения по практическим вопросам безопасности см. на главной веб-странице, посвященной соответствию нормативам: [www.dell.com/regulatory\\_compliance](http://www.dell.com/regulatory_compliance).
  - ⚠ **ВНИМАНИЕ!** Во избежание электростатического разряда следует заземлиться, используя антистатический браслет или периодически прикасаясь к неокрашенной металлической поверхности.
  - ⚠ **ВНИМАНИЕ!** Ремонт компьютера должны выполнять только квалифицированные специалисты по обслуживанию. Гарантия не распространяется на повреждения, причиной которых стало не санкционированное корпорацией Dell™ техническое обслуживание.
  - ⚠ **ВНИМАНИЕ!** Во избежание повреждения системной платы извлеките основной аккумулятор (см. раздел [Извлечение аккумулятора](#)) перед началом работы с внутренними компонентами компьютера.
- 

### Извлечение клавиатуры

1. Выполните процедуры, описанные в разделе [Подготовка к работе](#).
2. Извлеките аккумулятор (см. раздел [Извлечение аккумулятора](#)).
3. Выверните три винта, которыми клавиатура крепится к основанию компьютера.



- ⚠ **ВНИМАНИЕ!** Колпачки для клавиш на клавиатуре хрупкие, легко смещаются, и их установка требует времени. Будьте осторожны во время разборки и манипулирования с клавиатурой.
  - ⚠ **ВНИМАНИЕ!** Будьте крайне осторожны во время разборки и манипулирования с клавиатурой. В противном случае можно поцарапать панель дисплея.
4. Переверните компьютер и откройте крышку дисплея.
  5. Подцепите центральную заднюю часть клавиатуры пальцем или шлицевой отверткой. Слегка высвободите левый край клавиатуры, а затем правый край, чтобы снять клавиатуру с основания.
  6. Приподнимите клавиатуру и снимите ее со скобы крепления упора для рук.
  7. Не вытягивая сильно клавиатуру, переверните ее и положите на упор для рук.
  8. Откройте фиксаторы кабеля клавиатуры на разъеме системной платы и потяните за язычок, чтобы отсоединить кабель клавиатуры от разъема на системной плате.



1	защелки клавиатуры (4)	2	разъем кабеля клавиатуры
3	язычок	4	фиксаторы кабеля клавиатуры (2)

9. Приподнимите клавиатуру и снимите ее с упора для рук.
- 

## Обратная установка клавиатуры

1. Вставьте кабель клавиатуры в разъем на системной плате и нажмите на фиксаторы кабеля клавиатуры на разъеме системной платы.
  2. Совместите четыре выступа на клавиатуре с пазами в скобе крепления упора для рук.
  3. Установите клавиатуру обратно на скобу крепления упора для рук.
  4. Переверните компьютер и вверните обратно три винта, которыми клавиатура крепится к основанию компьютера.
  5. Установите на место аккумулятор (см. раздел [Замена аккумулятора](#)).
- 

[Назад на страницу содержания](#)

[Назад на страницу содержания](#)

## Память

### Dell™ Inspiron™ 1011 Руководство по обслуживанию

- [Извлечение модуля памяти](#)
- [Обратная установка модуля памяти](#)

**⚠ ОСТОРОЖНО!** Перед началом работы с внутренними компонентами компьютера прочитайте инструкции по технике безопасности, прилагаемые к компьютеру. Дополнительные сведения по практическим вопросам безопасности см. на главной веб-странице, посвященной соответствию нормативам: [www.dell.com/regulatory\\_compliance](http://www.dell.com/regulatory_compliance).

**⚠ ВНИМАНИЕ!** Заземлитесь для предотвращения возникновения электростатического разряда, надев антистатический браслет или периодически прикасаясь к некрашеной металлической поверхности, например к разъему на задней панели компьютера.

**⚠ ВНИМАНИЕ!** Ремонт компьютера должны выполнять только квалифицированные специалисты по обслуживанию. Гарантия не распространяется на повреждения, причиной которых стало не санкционированное корпорацией Dell™ техническое обслуживание.

**⚠ ВНИМАНИЕ!** Во избежание повреждения системной платы извлеките основной аккумулятор (см. раздел [Извлечение аккумулятора](#)) перед началом работы с внутренними компонентами компьютера.

**🔍 ПРИМЕЧАНИЕ.** На модули памяти, приобретенные у компании Dell™, распространяется гарантия на компьютер.

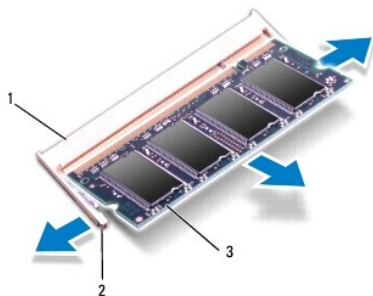
Компьютер оснащен гнездом SODIMM, доступным для одного пользователя.

## Извлечение модуля памяти

1. Следуйте инструкциям, описанным в разделе [Подготовка к работе](#).
2. Выполните инструкции с [шаг 2](#) по [шаг 10](#) в [Извлечение системной платы](#).

**⚠ ВНИМАНИЕ!** Во избежание повреждения разъема модуля памяти не следует использовать инструменты для разжатия фиксаторов модулей.

3. Кончиками пальцев осторожно разжимайте фиксаторы с каждой стороны разъема модуля памяти, пока модуль памяти нельзя будет свободно извлечь.
4. Извлеките модуль памяти из разъема модуля памяти.




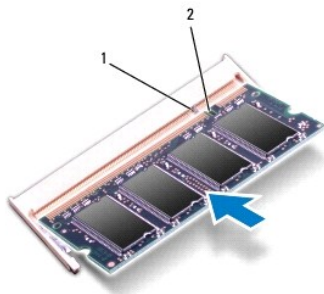
1	разъем модуля памяти	2	фиксаторы (2)
3	модуль памяти		

## Обратная установка модуля памяти

1. Совместите выемку в модуле памяти с выступом на разъеме модуля памяти.
2. Вставьте модуль в слот до упора под углом 45° и надавите на модуль памяти (при установке раздастся щелчок). Если щелчок не раздастся, извлеките модуль памяти и установите его еще раз.



 **ПРИМЕЧАНИЕ.** Если модуль памяти установлен неправильно, компьютер может не загружаться.



1	выступ	2	выемка
---	--------	---	--------

3. Выполните инструкции с [шаг 3](#) по [шаг 10](#) в [Установка системной платы](#).
4. Установите на место аккумулятор (см. [Замена аккумулятора](#)) или подключите адаптер переменного тока к компьютеру и электрической розетке.
5. Включите компьютер.


При загрузке компьютера система распознает модуль памяти и автоматически обновляет информацию о конфигурации системы.

Чтобы проверить объем памяти, установленной в компьютер, выполните следующее.

*Windows® XP*

Щелкните правой кнопкой мыши значок **Мой компьютер** на рабочем столе, затем выберите **Properties** (Свойства) → **General** (Общие).

*Ubuntu®:*

Нажмите  → **System** (Система) → **Administration** (Администрирование) → **System Monitor** (Системный монитор).

---

[Назад на страницу содержания](#)

[Назад на страницу содержания](#)

## Платы связи

Dell™ Inspiron™ 1011 Руководство по обслуживанию

- [Модуль определения абонента](#)
- [Мини-платы беспроводной сети](#)

---

### Модуль определения абонента

Модуль определения абонента (SIM-карта) служит для однозначного определения пользователей с помощью международного идентификатора абонента мобильной связи.

**⚠ ОСТОРОЖНО!** Перед началом работы с внутренними компонентами компьютера прочитайте инструкции по технике безопасности, прилагаемые к компьютеру. Дополнительные сведения по практическим вопросам безопасности см. на главной веб-странице, посвященной соответствию нормативам: [www.dell.com/regulatory\\_compliance](http://www.dell.com/regulatory_compliance).

### Установка SIM-карты

1. Следуйте инструкциям, описанным в разделе [Подготовка к работе](#).
2. Извлеките аккумулятор (см. раздел [Извлечение аккумулятора](#)).
3. Вставьте SIM-карту в гнездо, расположенное внутри отсека аккумулятора.
4. Установите на место аккумулятор (см. раздел [Замена аккумулятора](#)).



1	отсек аккумулятора	2	SIM-карта
---	--------------------	---	-----------

### Извлечение SIM-карты

1. Извлеките аккумулятор (см. раздел [Извлечение аккумулятора](#)).
2. Нажмите на SIM-карту в слоте, чтобы высвободить ее. После того, как SIM-карта частично выскочит из слота, извлеките ее из отсека аккумулятора.
3. Установите на место аккумулятор (см. раздел [Замена аккумулятора](#)).

---

### Мини-платы беспроводной сети

**⚠ ОСТОРОЖНО!** Перед началом работы с внутренними компонентами компьютера прочитайте инструкции по технике безопасности, прилагаемые к компьютеру. Дополнительные сведения по практическим вопросам безопасности см. на главной веб-странице, посвященной соответствию нормативам: [www.dell.com/regulatory\\_compliance](http://www.dell.com/regulatory_compliance).

**⚠ ВНИМАНИЕ!** Во избежание электростатического разряда следует заземлиться, используя антистатический браслет или периодически прикасаясь к неокрашенной металлической поверхности.

**⚠ ВНИМАНИЕ!** Ремонт компьютера должны выполнять только квалифицированные специалисты по обслуживанию. Гарантия не распространяется на повреждения, причиной которых стало не санкционированное корпорацией Dell™ техническое обслуживание.

**⚠ ВНИМАНИЕ!** Во избежание повреждения системной платы извлеките основной аккумулятор (см. раздел [Извлечение аккумулятора](#)) перед началом работы с внутренними компонентами компьютера.

**ПРИМЕЧАНИЕ.** Корпорация Dell не предоставляет гарантий совместимости или поддержки мини-плат других поставщиков.

Если беспроводная сетевая мини-плата была заказана вместе с компьютером, она уже установлена.

Компьютер поддерживает два слота для мини-плат:

1. Один слот мини-платы полной длины - для мобильной широкополосной сети или беспроводной глобальной сети (WWAN)
1. Один слот мини-платы половинной длины для беспроводной локальной сети (WLAN)

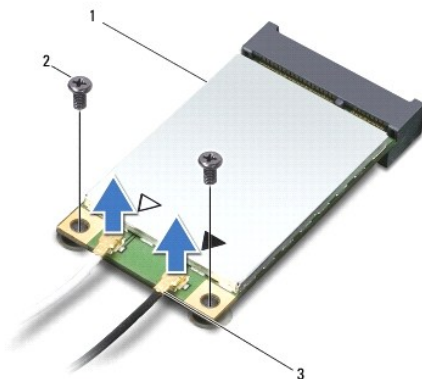
**ПРИМЕЧАНИЕ.** В зависимости от конфигурации купленного компьютера, мини-платы могут уже быть установлены в соответствующие слоты или могут отсутствовать.

## Извлечение мини-платы

1. Следуйте инструкциям, описанным в разделе [Подготовка к работе](#).
2. Извлеките аккумулятор (см. раздел [Извлечение аккумулятора](#)).
3. Ослабьте невыпадающий винт в мини-крышке.

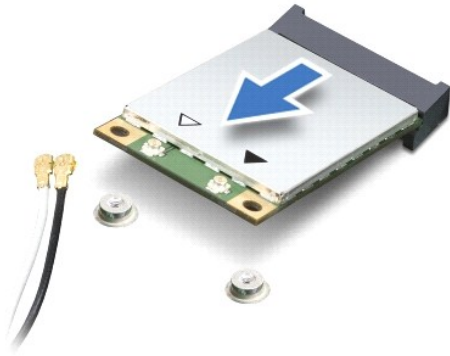


4. Отсоедините от мини-платы антенные кабели.



1	мини-плата	2	винты (2)	3	разъемы антенных кабелей (2)
---	------------	---	-----------	---	------------------------------

5. Высвободите мини-плату, вывернув два винта, которыми мини-плата крепится к разъему системной платы.
6. Приподнимите мини-плату и извлеките ее из разъема на системной плате.



**ВНИМАНИЕ!** Извлеченную из компьютера мини-плату следует хранить в защитной антистатической упаковке (смотрите раздел «Защита от электростатического разряда» в инструкциях по технике безопасности, прилагаемых к компьютеру).

## Замена мини-платы

1. Извлеките новую мини-плату из упаковки.

**ВНИМАНИЕ!** Приложив небольшое усилие, осторожно установите плату на место. Если приложить слишком большое усилие, можно повредить разъем.

**ВНИМАНИЕ!** Разъемы сконструированы так, чтобы обеспечить правильность установки. Если при установке чувствуется сопротивление, проверьте разъемы на плате и системной плате и измените направление установки платы.

**ВНИМАНИЕ!** Во избежание повреждения мини-платы не разрешается размещать кабели под платой.

2. Вставьте мини-плату под углом 45 градусов в соответствующий разъем на системной плате. Например, разъем для платы беспроводной локальной сети помечен «WLAN» и так далее.
3. Нажмите другую сторону платы WLAN вниз, чтобы она вошла в слот системной платы, и вверните на место два винта, которыми плата крепится к разъему системной платы.
4. Подсоедините к устанавливаемой мини-плате соответствующие антенные кабели. В приведенной ниже таблице описывается схема цветов антенных кабелей для каждой мини-платы, поддерживаемой компьютером.

Разъемы на плате MiniCard	Схема цветов антенных кабелей
<b>WWAN (2 антенных кабеля)</b>	
Основной WWAN (белый треугольник)	белый с серой полоской
Вспомогательный WWAN (черный треугольник)	черный с серой полоской
<b>WLAN (2 антенных кабеля)</b>	
Основной WLAN (белый треугольник)	белый
Вспомогательный WLAN (черный треугольник)	черный

5. Закрепите неиспользуемые антенные кабели в защитном майларовом хомуте.
6. Вверните на место и затяните невыпадающий винт, фиксирующий мини-крышку на основании компьютера.
7. Установите на место аккумулятор (см. раздел [Замена аккумулятора](#)).
8. Установите необходимые драйверы и утилиты для компьютера. Дополнительную информацию смотрите в *Руководстве по технологиям Dell*.

**ПРИМЕЧАНИЕ.** При установке платы связи другого производителя необходимо установить соответствующие драйверы и утилиты. Общую информацию о драйверах смотрите в *Руководстве по технологиям Dell*.

[Назад на страницу содержания](#)

[Назад на страницу содержания](#)

## Упор для рук

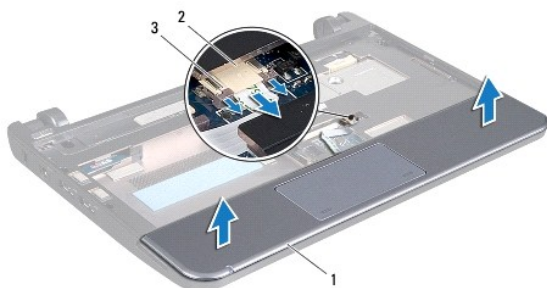
Dell™ Inspiron™ 1011 Руководство по обслуживанию

- [Снятие упора для рук](#)
- [Установка упора для рук](#)

- ⚠ ОСТОРОЖНО!** Перед началом работы с внутренними компонентами компьютера прочитайте инструкции по технике безопасности, прилагаемые к компьютеру. Дополнительные сведения по практическим вопросам безопасности см. на главной веб-странице, посвященной соответствию нормативам: [www.dell.com/regulatory\\_compliance](http://www.dell.com/regulatory_compliance).
- ⚠ ВНИМАНИЕ!** Во избежание электростатического разряда следует заземлиться, используя антистатический браслет или периодически прикасаясь к неокрашенной металлической поверхности.
- ⚠ ВНИМАНИЕ!** Ремонт компьютера должны выполнять только квалифицированные специалисты по обслуживанию. Гарантия не распространяется на повреждения, причиной которых стало не санкционированное корпорацией Dell™ техническое обслуживание.
- ⚠ ВНИМАНИЕ!** Во избежание повреждения системной платы извлеките основной аккумулятор (см. раздел [Извлечение аккумулятора](#)) перед началом работы с внутренними компонентами компьютера.

### Снятие упора для рук

1. Следуйте инструкциям, описанным в разделе [Подготовка к работе](#).
2. Извлеките аккумулятор (см. раздел [Извлечение аккумулятора](#)).
3. Снимите клавиатуру (см. раздел [Извлечение клавиатуры](#)).
4. Освободите фиксаторы кабеля сенсорной панели и отключите кабель сенсорной панели от разъема системной платы.



1	упор для рук	2	разъем кабеля сенсорной панели
3	фиксаторы кабеля сенсорной панели (2)		

- ⚠ ВНИМАНИЕ!** Осторожно отсоедините упор для рук от основания компьютера, стараясь не повредить его.
5. Начиная с правого/левого края упора для рук, пальцами отсоедините упор для рук от скобы крепления упора для рук.
  6. Осторожно вытяните кабель сенсорной панели из слота для кабеля, приподнимите упор для рук и снимите его со скобы.

### Установка упора для рук

1. Положите кабель сенсорной панели в гнезде кабеля.
2. Совместите упор для рук со скобой и осторожно нажмите на упор для рук, чтобы он встал на место (при этом будет слышен щелчок).

3. Вставьте кабель сенсорной панели в разъем на системной плате и нажмите на фиксаторы кабеля сенсорной панели на разъеме системной платы.
4. Установите на место клавиатуру (см. раздел [Обратная установка клавиатуры](#)).
5. Установите на место аккумулятор (см. раздел [Замена аккумулятора](#)).

---

[Назад на страницу содержания](#)

[Назад на страницу содержания](#)

## Скоба крепления упора для рук

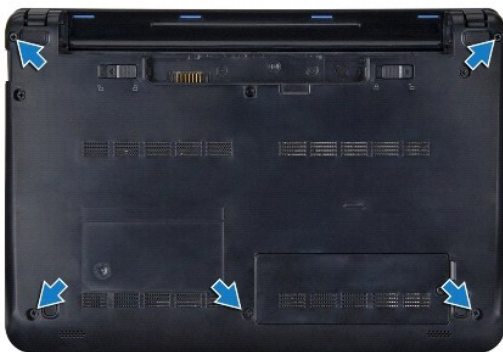
Dell™ Inspiron™ 1011 Руководство по обслуживанию

- [Снятие скобы крепления упора для рук](#)
- [Установка скобы крепления упора для рук](#)

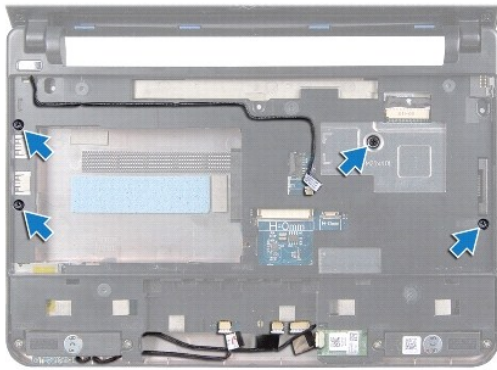
- ⚠ **ОСТОРОЖНО!** Перед началом работы с внутренними компонентами компьютера прочитайте инструкции по технике безопасности, прилагаемые к компьютеру. Дополнительные сведения по практическим вопросам безопасности см. на главной веб-странице, посвященной соответствию нормативам: [www.dell.com/regulatory\\_compliance](http://www.dell.com/regulatory_compliance).
  - ⚠ **ВНИМАНИЕ!** Во избежание электростатического разряда следует заземлиться, используя антистатический браслет или периодически прикасаясь к неокрашенной металлической поверхности.
  - ⚠ **ВНИМАНИЕ!** Ремонт компьютера должны выполнять только квалифицированные специалисты по обслуживанию. Гарантия не распространяется на повреждения, причиной которых стало не санкционированное корпорацией Dell™ техническое обслуживание.
  - ⚠ **ВНИМАНИЕ!** Во избежание повреждения системной платы извлеките основной аккумулятор (см. раздел [Извлечение аккумулятора](#)) перед началом работы с внутренними компонентами компьютера.
- 

### Снятие скобы крепления упора для рук

1. Следуйте инструкциям, описанным в разделе [Подготовка к работе](#).
2. Извлеките аккумулятор (см. раздел [Извлечение аккумулятора](#)).
3. Снимите клавиатуру (см. раздел [Извлечение клавиатуры](#)).
4. Снимите упор для рук (см. раздел [Снятие упора для рук](#)).
5. Извлеките жесткий диск (см. раздел [Извлечение жесткого диска](#)).
6. Выверните пять винтов, которыми скоба крепления упора для рук крепится к основанию компьютера.



7. Переверните компьютер и откройте дисплей.
8. Извлеките четыре винта, фиксирующие скобу крепления упора для рук.



9. Отсоедините кабель кнопки питания, кабель платы Bluetooth, кабель индикатора состояния питания/аккумулятора и кабель динамика от соответствующих разъемов системной платы.



1	разъем кабеля кнопки питания	2	скоба крепления упора для рук
3	разъем кабеля Bluetooth	4	разъем кабеля динамика
5	разъем кабеля индикатора состояния питания/аккумулятора		

10. Осторожно приподнимите скобу крепления упора для рук вдоль задней кромки, возле шарнирных кронштейнов, затем аккуратно приподнимите скобу крепления упора для рук и извлеките ее из компьютера.

## Установка скобы крепления упора для рук

1. Установите скобу крепления упора для рук на основание компьютера, чтобы раздался щелчок.
2. Вверните четыре винта, фиксирующие скобу крепления упора для рук.
3. Подсоедините кабель кнопки питания, кабель платы Bluetooth, кабель индикатора состояния питания/аккумулятора и кабель динамика в соответствующие разъемы системной платы.
4. Установите на место жесткий диск (см. раздел [Установка жесткого диска](#)).



5. Установите на место упор для рук (см. раздел [Установка упора для рук](#)).
  6. Установите на место клавиатуру (см. раздел [Обратная установка клавиатуры](#)).
  7. Вверните два винта, которыми скоба крепления упора для рук крепится к основанию компьютера.
  8. Установите на место аккумулятор (см. раздел [Замена аккумулятора](#)).
- 

[Назад на страницу содержания](#)

[Назад на страницу содержания](#)

## Плата кнопки питания

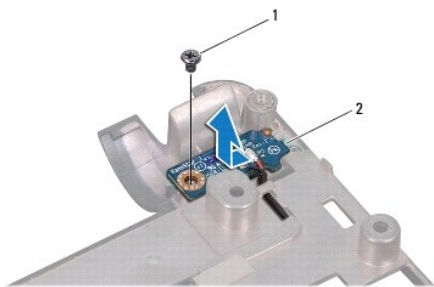
Dell™ Inspiron™ 1011 Руководство по обслуживанию

- [Извлечение платы кнопки питания](#)
- [Установка платы кнопки питания](#)

- ⚠ ОСТОРОЖНО!** Перед началом работы с внутренними компонентами компьютера прочитайте инструкции по технике безопасности, прилагаемые к компьютеру. Дополнительные сведения по практическим вопросам безопасности см. на главной веб-странице, посвященной соответствию нормативам: [www.dell.com/regulatory\\_compliance](http://www.dell.com/regulatory_compliance).
- ⚠ ВНИМАНИЕ!** Во избежание электростатического разряда следует заземлиться, используя антистатический браслет или периодически прикасаясь к неокрашенной металлической поверхности.
- ⚠ ВНИМАНИЕ!** Ремонт компьютера должны выполнять только квалифицированные специалисты по обслуживанию. Гарантия не распространяется на повреждения, причиной которых стало не санкционированное корпорацией Dell™ техническое обслуживание.
- ⚠ ВНИМАНИЕ!** Во избежание повреждения системной платы извлеките основной аккумулятор (см. раздел [Извлечение аккумулятора](#)) перед началом работы с внутренними компонентами компьютера.

### Извлечение платы кнопки питания

1. Следуйте инструкциям, описанным в разделе [Подготовка к работе](#).
2. Извлеките аккумулятор (см. раздел [Извлечение аккумулятора](#)).
3. Снимите клавиатуру (см. раздел [Извлечение клавиатуры](#)).
4. Снимите упор для рук (см. раздел [Снятие упора для рук](#)).
5. Извлеките жесткий диск (см. раздел [Извлечение жесткого диска](#)).
6. Снимите скобу крепления упора для рук (см. раздел [Снятие скобы крепления упора для рук](#)).
7. Переверните скобу крепления упора для рук и выверните винт, которым плата кнопки питания крепится к скобе крепления упора для рук.
8. Извлеките кабель кнопки питания из направляющего желобка.



1	винт	2	плата кнопки питания
---	------	---	----------------------

9. Выдвиньте плату кнопки питания и извлеките из скобы крепления упора для рук.

### Установка платы кнопки питания

1. Сдвиньте плату кнопки питания на место на скобу крепления упора для рук.
2. Вверните обратно винт, которым плата кнопки питания крепится к скобе крепления упора для рук.

3. Уложите кабель кнопки питания в направляющий желобок.
  4. Установите на место скобу крепления упора для рук (см. раздел [Установка скобы крепления упора для рук](#)).
  5. Установите на место жесткий диск (см. раздел [Установка жесткого диска](#)).
  6. Установите на место упор для рук (см. раздел [Установка упора для рук](#)).
  7. Установите на место клавиатуру (см. раздел [Обратная установка клавиатуры](#)).
  8. Установите на место аккумулятор (см. раздел [Замена аккумулятора](#)).
- 

[Назад на страницу содержания](#)

[Назад на страницу содержания](#)

## Аккумулятор

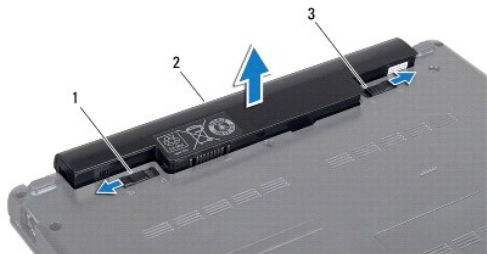
Dell™ Inspiron™ 1011 Руководство по обслуживанию

- [Извлечение аккумулятора](#)
- [Замена аккумулятора](#)

- ⚠ ОСТОРОЖНО!** Перед началом работы с внутренними компонентами компьютера прочитайте инструкции по технике безопасности, прилагаемые к компьютеру. Дополнительные сведения по практическим вопросам безопасности см. на главной веб-странице, посвященной соответствию нормативам: [www.dell.com/regulatory\\_compliance](http://www.dell.com/regulatory_compliance).
- ⚠ ВНИМАНИЕ!** Во избежание электростатического разряда следует заземлиться, используя антистатический браслет или периодически прикасаясь к неокрашенной металлической поверхности.
- ⚠ ВНИМАНИЕ!** Ремонт компьютера должны выполнять только квалифицированные специалисты по обслуживанию. Гарантия не распространяется на повреждения, причиной которых стало не санкционированное корпорацией Dell™ техническое обслуживание.
- 

### Извлечение аккумулятора

1. Выключите компьютер и переверните его вверх дном.



1	фиксирующая защелка аккумулятора	2	аккумулятор	3	защелка отсека аккумулятора
---	----------------------------------	---	-------------	---	-----------------------------

2. Сдвиньте защелку отсека аккумулятора и защелку для отсоединения аккумулятора в положение «открыто».
  3. Приподнимите аккумулятор и извлеките из отсека.
- 

### Замена аккумулятора

- ⚠ ВНИМАНИЕ!** Во избежание повреждения компьютера следует использовать только аккумуляторы, предназначенные для данного компьютера Dell. Не используйте аккумуляторы, предназначенные для других компьютеров Dell.

1. Вставьте аккумулятор в отсек (при установке раздастся щелчок).
  2. Сдвиньте защелку отсека аккумулятора в положение «закрыто».
- 

[Назад на страницу содержания](#)

[Назад на страницу содержания](#)

## Динамики

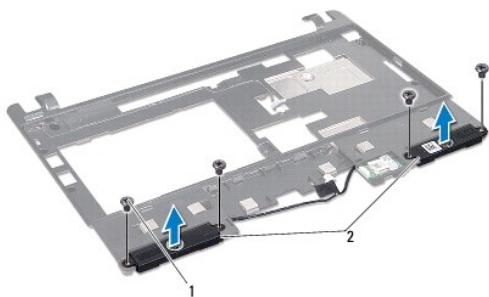
Dell™ Inspiron™ 1011 Руководство по обслуживанию

- [Извлечение динамиков](#)
- [Установка динамиков](#)

- ⚠ ОСТОРОЖНО!** Перед началом работы с внутренними компонентами компьютера прочитайте инструкции по технике безопасности, прилагаемые к компьютеру. Дополнительные сведения по практическим вопросам безопасности см. на главной веб-странице, посвященной соответствию нормативам: [www.dell.com/regulatory\\_compliance](http://www.dell.com/regulatory_compliance).
- ⚠ ВНИМАНИЕ!** Во избежание электростатического разряда следует заземлиться, используя антистатический браслет или периодически прикасаясь к неокрашенной металлической поверхности.
- ⚠ ВНИМАНИЕ!** Ремонт компьютера должны выполнять только квалифицированные специалисты по обслуживанию. Гарантия не распространяется на повреждения, причиной которых стало не санкционированное корпорацией Dell™ техническое обслуживание.
- ⚠ ВНИМАНИЕ!** Во избежание повреждения системной платы извлеките основной аккумулятор (см. раздел [Извлечение аккумулятора](#)) перед началом работы с внутренними компонентами компьютера.

### Извлечение динамиков

1. Следуйте инструкциям, описанным в разделе [Подготовка к работе](#).
2. Извлеките аккумулятор (см. раздел [Извлечение аккумулятора](#)).
3. Снимите клавиатуру (см. раздел [Извлечение клавиатуры](#)).
4. Снимите упор для рук (см. раздел [Снятие упора для рук](#)).
5. Извлеките жесткий диск (см. раздел [Извлечение жесткого диска](#)).
6. Снимите скобу крепления упора для рук (см. раздел [Снятие скобы крепления упора для рук](#)).
7. Извлеките четыре винта (по два с каждой стороны), фиксирующие динамики на скобе крепления упора для рук.
8. Приподнимите динамики и снимите их со скобы крепления упора для рук.



1	винты (4)	2	динамики
---	-----------	---	----------

### Установка динамиков

1. Установите динамики в скобу крепления упора для рук и вверните обратно четыре винта (по два с каждой стороны), которыми динамики крепятся к скобе крепления упора для рук.
2. Установите на место скобу крепления упора для рук (см. раздел [Установка скобы крепления упора для рук](#)).
3. Установите на место жесткий диск (см. раздел [Установка жесткого диска](#)).

4. Установите на место упор для рук (см. раздел [Установка упора для рук](#)).
5. Установите на место клавиатуру (см. раздел [Обратная установка клавиатуры](#)).
6. Установите на место аккумулятор (см. раздел [Замена аккумулятора](#)).

---

[Назад на страницу содержания](#)

[Назад на страницу содержания](#)

## Системная плата

Dell™ Inspiron™ 1011 Руководство по обслуживанию

- [Извлечение системной платы](#)
- [Установка системной платы](#)
- [Ввод номера метки обслуживания в BIOS](#)

**⚠ ОСТОРОЖНО!** Перед началом работы с внутренними компонентами компьютера прочитайте инструкции по технике безопасности, прилагаемые к компьютеру. Дополнительные сведения по практическим вопросам безопасности см. на главной веб-странице, посвященной соответствию нормативам: [www.dell.com/regulatory\\_compliance](http://www.dell.com/regulatory_compliance).

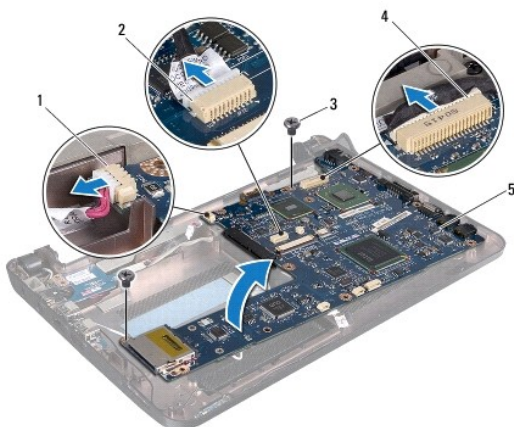
**⚠ ВНИМАНИЕ!** Во избежание электростатического разряда следует заземлиться, используя антистатический браслет или периодически прикасаясь к неокрашенной металлической поверхности.

**⚠ ВНИМАНИЕ!** Ремонт компьютера должны выполнять только квалифицированные специалисты по обслуживанию. Гарантия не распространяется на повреждения, причиной которых стало не санкционированное корпорацией Dell™ техническое обслуживание.

**⚠ ВНИМАНИЕ!** Во избежание повреждения системной платы извлеките основной аккумулятор (см. раздел [Извлечение аккумулятора](#)) перед началом работы с внутренними компонентами компьютера.

### Извлечение системной платы

1. Следуйте инструкциям, описанным в разделе [Подготовка к работе](#).
2. Извлеките аккумулятор (см. раздел [Извлечение аккумулятора](#)).
3. Извлеките мини-плату (смотрите раздел [Извлечение мини-платы](#)).
4. Снимите клавиатуру (см. раздел [Извлечение клавиатуры](#)).
5. Снимите упор для рук (см. раздел [Снятие упора для рук](#)).
6. Извлеките жесткий диск (см. раздел [Извлечение жесткого диска](#)).
7. Снимите скобу крепления упора для рук (см. раздел [Снятие скобы крепления упора для рук](#)).
8. Отсоедините кабель платы USB и SIM-карты, соединительный кабель адаптера переменного тока и кабель дисплея от соответствующих разъемов системной платы.
9. Выверните два винта, которыми системная плата крепится к основанию компьютера.



1	разъем кабеля адаптера переменного тока	2	разъем кабеля USB и SIM-карты
---	---	---	-------------------------------


3	винты (2)	4	разъем кабеля дисплея
5	системная плата		

10. Поднимите и переверните системную плату.
11. Извлеките модуль памяти (смотрите раздел [Извлечение модуля памяти](#)).
12. Извлеките батарейку типа «таблетка» (см. раздел [Извлечение батарейки типа «таблетка»](#)).

---

## Установка системной платы

1. Установите на место батарейку типа «таблетка» (см. раздел [Установка батарейки типа «таблетка»](#)).
2. Установите модули памяти (см. раздел [Обратная установка модуля памяти](#)).
3. Переверните системную плату.
4. Вверните обратно два винта, которыми системная плата крепится к основанию компьютера.
5. Подключите кабель платы USB и SIM-карты, соединительный кабель адаптера переменного тока и кабель дисплея в соответствующие разъемы системной платы.
6. Установите на место скобу крепления упора для рук (см. раздел [Установка скобы крепления упора для рук](#)).
7. Установите на место жесткий диск (см. раздел [Установка жесткого диска](#)).
8. Установите на место упор для рук (см. раздел [Установка упора для рук](#)).
9. Установите на место клавиатуру (см. раздел [Обратная установка клавиатуры](#)).
10. Установите на место мини-плату (см. раздел [Замена мини-платы](#)).
11. Установите на место аккумулятор (см. раздел [Замена аккумулятора](#)).

 **ВНИМАНИЕ!** Перед включением компьютера верните обратно все винты и убедитесь, что ни один винт не остался случайно внутри корпуса. В противном случае компьютер может повредиться.

12. Включите компьютер.

 **ПРИМЕЧАНИЕ.** После установки системной платы введите номер метки обслуживания компьютера в систему BIOS новой системной платы.

13. Введите номер метки обслуживания (см. раздел [Ввод номера метки обслуживания в BIOS](#)).

---

## Ввод номера метки обслуживания в BIOS

1. Убедитесь в правильности подключения адаптера переменного тока и установки основного аккумулятора.
2. Включите компьютер.
3. Нажмите клавишу <F2> во время самотестирования при включении питания, чтобы войти в программу настройки системы.
4. Откройте вкладку параметров безопасности и введите номер метки обслуживания в поле Set Service Tag (Установка номера метки обслуживания).

---

[Назад на страницу содержания](#)



[Назад на страницу содержания](#)

## Плата USB и SIM-карты

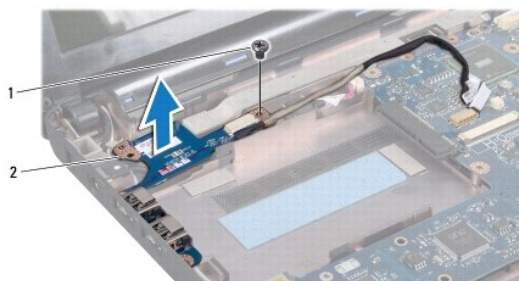
Dell™ Inspiron™ 1011 Руководство по обслуживанию

- [Извлечение платы USB и SIM-карты](#)
- [Установка платы USB и SIM-карты](#)

- ⚠ **ОСТОРОЖНО!** Перед началом работы с внутренними компонентами компьютера прочитайте инструкции по технике безопасности, прилагаемые к компьютеру. Дополнительные сведения по практическим вопросам безопасности см. на главной веб-странице, посвященной соответствию нормативам: [www.dell.com/regulatory\\_compliance](http://www.dell.com/regulatory_compliance).
- ⚠ **ВНИМАНИЕ!** Во избежание электростатического разряда следует заземлиться, используя антистатический браслет или периодически прикасаясь к неокрашенной металлической поверхности.
- ⚠ **ВНИМАНИЕ!** Ремонт компьютера должны выполнять только квалифицированные специалисты по обслуживанию. Гарантия не распространяется на повреждения, причиной которых стало не санкционированное корпорацией Dell™ техническое обслуживание.
- ⚠ **ВНИМАНИЕ!** Во избежание повреждения системной платы извлеките основной аккумулятор (см. раздел [Извлечение аккумулятора](#)) перед началом работы с внутренними компонентами компьютера.

### Извлечение платы USB и SIM-карты

1. Следуйте инструкциям, описанным в разделе [Подготовка к работе](#).
2. Извлеките аккумулятор (см. раздел [Извлечение аккумулятора](#)).
3. Снимите клавиатуру (см. раздел [Извлечение клавиатуры](#)).
4. Снимите упор для рук (см. раздел [Снятие упора для рук](#)).
5. Извлеките жесткий диск (см. раздел [Извлечение жесткого диска](#)).
6. Снимите скобу крепления упора для рук (см. раздел [Снятие скобы крепления упора для рук](#)).
7. Отсоедините кабель платы USB и SIM-карты от разъема системной платы.
8. Выверните винт, которым плата USB и SIM-карты крепится к основанию компьютера.
9. Приподнимите плату USB и SIM-карты и извлеките ее из основания компьютера.



1	винт	2	плата USB и SIM-карты
---	------	---	-----------------------

### Установка платы USB и SIM-карты

1. Совместите отверстия на плате USB и SIM-карты с выступами на основании компьютера.
2. Установите на место винт, которым плата USB и SIM-карты крепится к основанию компьютера.

3. Подсоедините кабель платы USB и SIM-карты к разъему системной платы.
4. Установите на место скобу крепления упора для рук (см. раздел [Установка скобы крепления упора для рук](#)).
5. Установите на место жесткий диск (см. раздел [Установка жесткого диска](#)).
6. Установите на место упор для рук (см. раздел [Установка упора для рук](#)).
7. Установите на место клавиатуру (см. раздел [Обратная установка клавиатуры](#)).
8. Установите на место аккумулятор (см. раздел [Замена аккумулятора](#)).

---

[Назад на страницу содержания](#)